

41 Konzultace bariéry

Uživatelský modul Konzultace realizuje běžnou denní agendu pracovníků konzultačního centra pro odstraňování bariér. V tomto modulu jsou evidovány pokládané dotazy/požadavky spolu s poskytovanými odpověďmi nebo radami a to včetně případných detailů a průběhu řešení. Dotazy/požadavky, které jsou vždy svázané s konkrétním poradenským pracovníkem, je možné třídit do kategorií a sledovat také formy pokládání dotazů/požadavků. Modul nabízí vyhledávání již zapsaných dotazů dle různých kritérií.

Popis modulu

Okno modulu Konzultace bariéry obsahuje pět záložek: „Dotazy a konzultace“, „Podrobnosti“, „Kategorie dotazů“, „Formy dotazů“, „Typy konzultací“. Poslední tři jsou určeny pouze uživateli pověřenému správou kategorií, forem a typů dotazů/požadavků v dané poradně (skupina „BARKONZ“). Záložka „Deník poradny“ realizuje běžnou denní agendu poradenských pracovníků. Záložky „Dotazy a konzultace“ a „Podrobnosti“ realizují běžnou denní agendu poradenských pracovníků.

Záložka „Dotazy a konzultace“

Záložka „Dotazy a konzultace“ je rozdělena do dvou hlavních částí, vlevo se nachází panel určený pro vyhledávání dotazů, vpravo pak tabulka nalezených dotazů spolu s panelem pro správu (vkládání a úpravy) dotazů.

The screenshot shows the 'Konzultace bariéry' application window. The title bar includes the application name and standard window controls. Below the title bar are five tabs: 'Dotazy a konzultace' (selected), 'Podrobnosti', 'Kategorie dotazů', 'Formy dotazů', and 'Typ konzultací'. The main area is divided into two parts. On the left is a search filter panel with the following options:

- Aktuální výběr: **vše nevyřízené**
- Tazatel (klient) [text input field]
- Dotaz obsahuje text [text input field]
- Kategorie dotazu [dropdown menu]
- Forma dotazu [dropdown menu]
- Dotazy novější než (datum zahájení) [date dropdown: 28.6.2006]
- Dotazy starší než (datum zahájení) [date dropdown: 28.6.2006]
- Osoby Organizace Anonymní
- Pouze neukončené konzultace
- Seřadit podle: Tazatele Data
- Pořadí: Vzestupné Sestupné

Buttons at the bottom of the filter panel: 'Přehled', 'Filtr uživ.', 'Hledej', 'Nevyřízené', 'Přidej dotaz', 'Uprav dotaz', 'Odstraň dotaz', 'Exportuj', 'Údaje tazatele'.

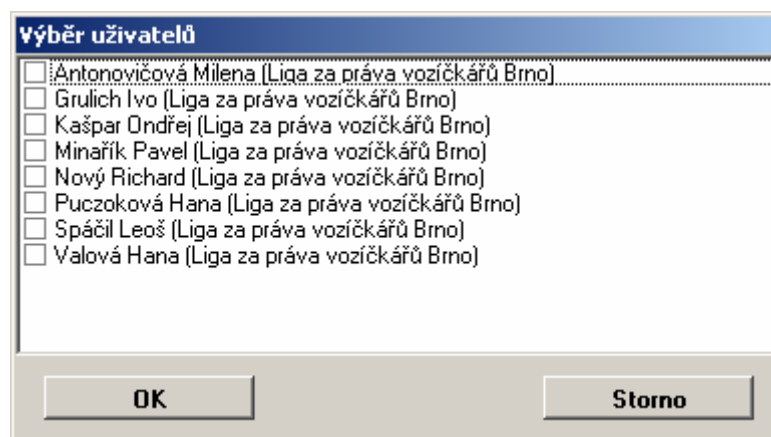
On the right is a table with the following columns: 'Dotaz/požadavek zadal', 'Zahájení', 'Ukončení', and 'Dotaz'. The table contains 20 rows of data:

Dotaz/požadavek zadal	Zahájení	Ukončení	Dotaz
Syrůček Jan	2.1.2006		rekonstrukce pěší zóny Želešice
Dostálová M.	2.1.2006		rekonstrukce RD, pro bratra tč. v Hospit
Rybarová Pavlína	2.1.2006		bezbar. nájezd na chodník, ul. Bělohors
anonym Brno	4.1.2006		kde v Brně je možné žádat o bezbariéro
Macík Josef	5.1.2006		návrh konstrukce nájezdové rampy do v
anonym	8.1.2006		přestavba bytu, potřeba sehnat v Karvir
Plichta Michal	10.1.2006		rekonstrukce výtahů v družstev. domě
Malinský Jaroslav	10.1.2006		čekárna zastávka MHD Moravské nám.
Šmerda Zdeněk	11.1.2006		potřebuji upravit přístup do domu z dův
Preč Július	12.1.2006		Národní kinematografické muzeum - Ke
Goišová Martina	13.1.2006		dotaz na bezbariérové byty v Brně
Šrámek Jaroslav	15.1.2006		vybudování nájezdu na zastávku MHD
anonym	16.1.2006		kde žádat o bezbariérový byt -
Spolek Trend vozíčkářů Olomouc	19.1.2006		problémy s dopravou vozíčkářů v Pend
Kotásek Pavel	20.1.2006		dotaz na poradce v oblasti bariér
anonym Drs	23.1.2006		úhly ramp
Šašková Jarmila	23.1.2006		byty zvláštního určení - Hulín
Gillarová	24.1.2006		rekonstrukce bytu
anonym z třebiče	30.1.2006		zažádání o bezbariérový byt v Brně
anonym	30.1.2006		získání bezbariérového bytu v Praze
anonym -	2.2.2006		kde se dají sehnat přílohy k vyhl. 369/2
Fux František	2.2.2006		rychlíky do Prahy, nevhodné rekonstruk
Fux František	2.2.2006		nasazování nízkopodl. trolejbusů, nevh
Krňáfková	2.2.2006		Zvole, rekonstrukce chodníků - Mobility

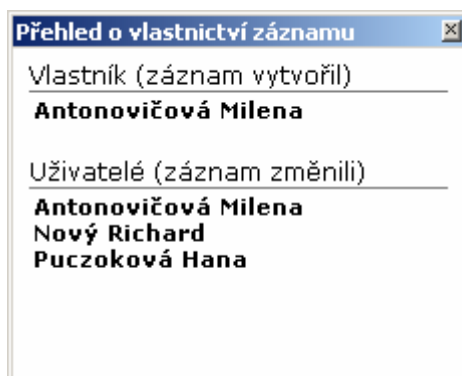
V případě, že je spuštěn modul Konzultace bariéry prostřednictvím jiného modulu s požadavkem na zobrazení dotazů vybraného subjektu – tazatele (osoby, organizace, anonyma), je levý vyhledávací panel automaticky skryt. Panel pro vyhledávání umožňuje využít při hledání dotazů různá kritéria stejně jako libovolnou kombinaci kritérií. Použití kritéria při vyhledávání lze docílit zaškrtnutím příslušné volby. Kritéria pro vyhledávání dotazů jsou následující:

- *Tazatel (klient)* – jméno osoby, organizace nebo anonyma, který dotaz položil (ke kterému je dotaz navázán),
- *Dotaz obsahuje text* – libovolný textový řetězec, který je součástí uloženého dotazu,
- *Kategorie dotazu* – pouze dotazy ze zvolené kategorie,
- *Forma dotazu* – pouze dotazy zvolené formy,
- *Dotazy novější než (datum zahájení)* – pouze dotazy jejichž datum zahájení je stejné nebo novější než datum zvolené,
- *Dotazy starší než (datum zahájení)* – pouze dotazy jejichž datum zápisu je stejné nebo starší než datum zahájení zvolené (kombinací obou těchto voleb je možné vybrat dotazy z nějakého intervalu, např. týden nebo měsíc),
- *Osoby* – zaškrtnutím této volby budou do vyhledávání zahrnuty dotazy od osob,
- *Organizace* – zaškrtnutím této volby budou do vyhledávání zahrnuty dotazy od organizací,
- *Anonymní* – zaškrtnutím této volby budou do vyhledávání zahrnuty dotazy položené anonymně (svázané s anonymem),
- *Pouze neukončené konzultace* – zaškrtnutím této volby dojde k omezení při vyhledávání pouze na konzultace nemající doplněno datum ukončení,
- *Seřadit podle* – je možné zvolit pořadí dotazů v tabulce a to buď abecední vzhledem k tazateli nebo dle data dotazu,
- *Pořadí* – je možné zvolit „Vzestupné“ nebo „Sestupné“ pořadí dotazů v tabulce např. pro zobrazení nejnovějších dotazů na začátku tabulky.

Pod těmito volbami vyhledávání v dotazech se nachází ovládací prvky realizující vlastní funkce vyhledávání. Tlačítko „**Hledej**“ realizuje vyhledávání dle uživatelem zvolených kritérií. Tlačítko „**Nevyřízené**“ umožňuje jediným kliknutím zobrazit v tabulce dotazů všechny nedořešené dotazy/požadavky. Tlačítko „**Filtr uživ.**“ umožňuje doplnit vyhledávací kritéria o filtr uživatelů, kteří dotaz do poradny zapsali. Při vyhledávání dotazů tedy budou nalezeny pouze takové dotazy, které splňují zadaná kritéria a zároveň byly do systému zapsány zaškrtnutými uživateli. Pokud není zaškrtnut žádný uživatel, tento filtr není aktivní a při vyhledávání dotazů tedy nebude na uživatele, který dotaz zapsal, brán zřetel.



Tlačítko „**Přehled**“ umožňuje zobrazit okno „**Přehled o vlastnictví záznamu**“, které podává informace o uživateli, který vybraný záznam (dotaz/požadavek) do databáze informačního systému zapsal a o všech uživateli, kteří dotaz/požadavek nějakým způsobem modifikovali.



Okno „**Přehled o vlastnictví záznamu**“ je zobrazeno v režimu „stay-on-top“ a je tedy vždy nad vlastním oknem modulu Konzultace bariéry, poskytuje tak neustálý přehled o vlastnictví jednotlivých dotazů/požadavků.

V pravé části okna se pod tabulkou nalezených dotazů nachází ovládací prvky pro správu (vkládání, úpravy, výmaz) a export dotazů:

- Tlačítko „**Přidej dotaz**“ – kliknutím na toto tlačítko dojde k zobrazení okna „**Přidej dotaz**“, které umožňuje zadat jednotlivé údaje dotazu a následně dotaz vložit do databáze informačního systému. Nejprve je třeba zvolit tazatele, tj. osobu, organizaci nebo anonyma, ke kterému bude dotaz navázán a to pomocí tlačítka „**Dohledat**“, podrobnosti viz kapitola Úvod, podkapitola Okna „Dohledat ...“. Do editačního pole „**Datum zahájení**“ je třeba zapsat datum položení dotazu, systém automaticky nabízí dnešní datum. Editační pole „**Datum ukončení**“ a stejnojmenná volba umožňují zadat také datum ukončení dotazu. V případě, že je tato volba zaškrtnuta, bude informační systém brát zřetel na datum zadané v příslušném editační poli. Rozbalovací seznamy „**Kategorie dotazu**“ a „**Forma dotazu**“ slouží k výběru oblasti, které se dotaz týká (kategorie) a způsobu jakým byl poradně položen (forma). Dále je třeba do textového pole „**Dotaz**“ zapsat stručně vlastní obsah dotazu a do textového pole „**Odpověď**“ zapsat poskytnutou odpověď. Dotaz může zůstat také bez odpovědi do doby než je poradenským pracovníkem odpověď zjištěna a poskytnuta tazateli. Textové pole „**Poznámka**“ slouží k doplnění dotazu o libovolnou poznámku poradenského pracovníka.

Přidej dotaz

Dotaz položil

Osoba

Organizace

Anonym

Datum zahájení Datum ukončení

Kategorie dotazu Forma dotazu

Dotaz

Odpověď

Poznámka

- Tlačítko „**Uprav dotaz**“ – kliknutím na toto tlačítko dojde k zobrazení okna „**Uprav dotaz**“, které je shodné s oknem „**Přidej dotaz**“ a umožňuje změnit nebo opravit údaje již existujícího dotazu. Dotaz je také možná v případě potřeby svázat s jiným tazatelem a existující vazbu tím zrušit např. v případě kdy tazatel již není anonymní.
- Tlačítko „**Odstraň dotaz**“ – toto tlačítko realizuje výmaz vybraného dotazu z databáze informačního systému, ke kterému dojde po potvrzení uživatelem.
- Tlačítko „**Exportuj**“ – kliknutím na toto tlačítko dojde k zobrazení okna „**Export záznamů deníku poradny**“, které umožňuje nastavit požadovaný druh exportu a tento export následně realizovat. Export je vždy omezen na nalezené a zobrazené dotazy v tabulce dotazů.

Export záznamů deníku poradny

Vyberte požadovaný export

pouze vybraný dotaz

dotazy, které jsem zadal do systému já

všechny dotazy

Potvrzení volby „*pouze vybraný dotaz*“ realizuje vytvoření HTML sestavy obsahující údaje vybraného dotazu (včetně podrobností daného dotazu, avšak bez zápisů z jednotlivých dílčích kroků). Potvrzení volby „*dotazy, které jsem zadal do systému já*“ nebo volby „*všechny dotazy*“ realizuje vytvoření sestavy ve formátu dokument aplikace Microsoft Word s dotazy dle volby a to ve formě tabulky.

- Tlačítko „**Údaje tazatele**“ – kliknutím na toto tlačítko dojde ke spuštění modulu Adresář osob, Adresář firem nebo Anonymní tazatelé s údaji vybraného tazatele a to v závislosti na tom, zda tazatel svázaný s vybraným dotazem je osoba, organizace nebo anonym.

Záložka „Podrobnosti“

Záložka „**Podrobnosti**“ slouží k doplnění podrobností (kontaktní osoba, název a adresa objektu, zápisy z dílčích konzultací, ...) k vybranému dotazu/požadavku. Záložka obsahuje v horní části identifikaci vybraného dotazu/požadavku, dále je rozdělena do dvou částí. V horní části záložky se nachází jednotlivé podrobnosti s funkčními tlačítky, v dolní části pak seskupení „**Zápisy z konzultací**“. Toto seskupení umožňuje evidovat dílčí kroky a postup řešení daného dotazu/požadavku.

Konzultace bariéry

Dotazy a konzultace Podrobnosti Kategorie dotazů Formy dotazů Typ konzultací

Syrůček Jan 2.1.2006: rekonstrukce pěší zóny Želešice

Kontaktní osoba
Minařík Pavel Dohledat Odstranit Údaje osoby

Objekt
pěší zóna Želešice Adresa objektu, v platném formátu

Typ konzultace
výchozí položka - změnit!

Kontakty osoby
775 152 003
541 240 093
pavel.minarik@ligavozic.cz

Uložit změny Odstranit podrobnosti Hlídač termínů Připojené dokumenty

Zápisy z konzultací

Datum	Uživatel	Zápis
28.6.2006	Minařík Pavel	Prohlídka stavu pěší zóny.

Přidat zápis Upravit zápis Odstranit zápis Export zápisů

Podrobnosti dotazu/požadavku

Každý dotaz je možné rozšířit o kontaktní osobu, název objektu, adresu objektu a typ konzultace. Kontaktní osobu není možné zapsat přímo, k výběru kontaktní osoby slouží tlačítko „**Dohledat**“, podrobnosti viz kapitola Úvod, podkapitola Okna „Dohledat ...“. Tlačítko „**Odstranit**“ naopak realizuje zrušení vybrané kontaktní osoby. Kliknutím na tlačítko „**Údaje osoby**“ dojde ke spuštění modulu Adresář osob s automatickým zobrazením údajů

kontaktní osoby daného dotazu/požadavku. Význam editačního pole „**Objekt**“ je zřejmý. Zaškrtnutá volba „**Adresa objektu, v platném formátu**“ značí, že informační systém bude při uložení provedených změn kontrolovat formální správnost adresy zapsané do příslušného editačního pole. Rozbalovací seznam „**Typ konzultace**“ slouží k výběru typu dané konzultace (dotazy/požadavky mající připojeny také podrobnosti označované v systému jako „*Rozšíření*“ jsou považovány za komplexní a nazývány konzultace). Dále jsou uživateli k dispozici následující ovládací prvky:

- Tlačítko „**Uložit změny**“ – uložení provedených změn do databáze informačního systému, před vlastním uložení dojde k formální a logické kontrole zadaných údajů. K povinným údajům patří *název objektu* a *typ konzultace*.
- Tlačítko „**Odstranit podrobnosti**“ – výmaz všech zadaných podrobností z databáze informačního systému. K definitivnímu výmazu dojde po potvrzení zobrazeného okna „**Odstranit podrobnosti**“.
- Tlačítko „**Hlídač termínů**“ – spuštění modulu Hlídač termínů a je zde k dispozici pro zrychlení práce uživatelů neboť úkoly vyplývající z konzultací mohou být s výhodou sledovány v modulu Hlídač termínů.
- Tlačítko „**Připojené dokumenty**“ – spuštění modulu Obecné dokumenty s přístupem k dokumentům navázaným na danou konzultaci.

Seskupení „Zápisy z konzultací“

Seskupení „**Zápisy z konzultací**“ umožňuje chronologicky zaznamenat (v podobě volného textu) všechny dílčí kroky realizované za účelem vyřešení daného dotazu/požadavku. Seskupení obsahuje v dolní části ovládací prvky sloužící ke správě jednotlivých zápisů, zbylou plochu seskupení zabírá tabulka jednotlivých zápisů dílčích kroků. Zápisy jsou zobrazovány chronologicky od nejnovějšího po nejstarší. U každého zápisu je připojeno datum a jméno uživatele, který daný zápis vložil.

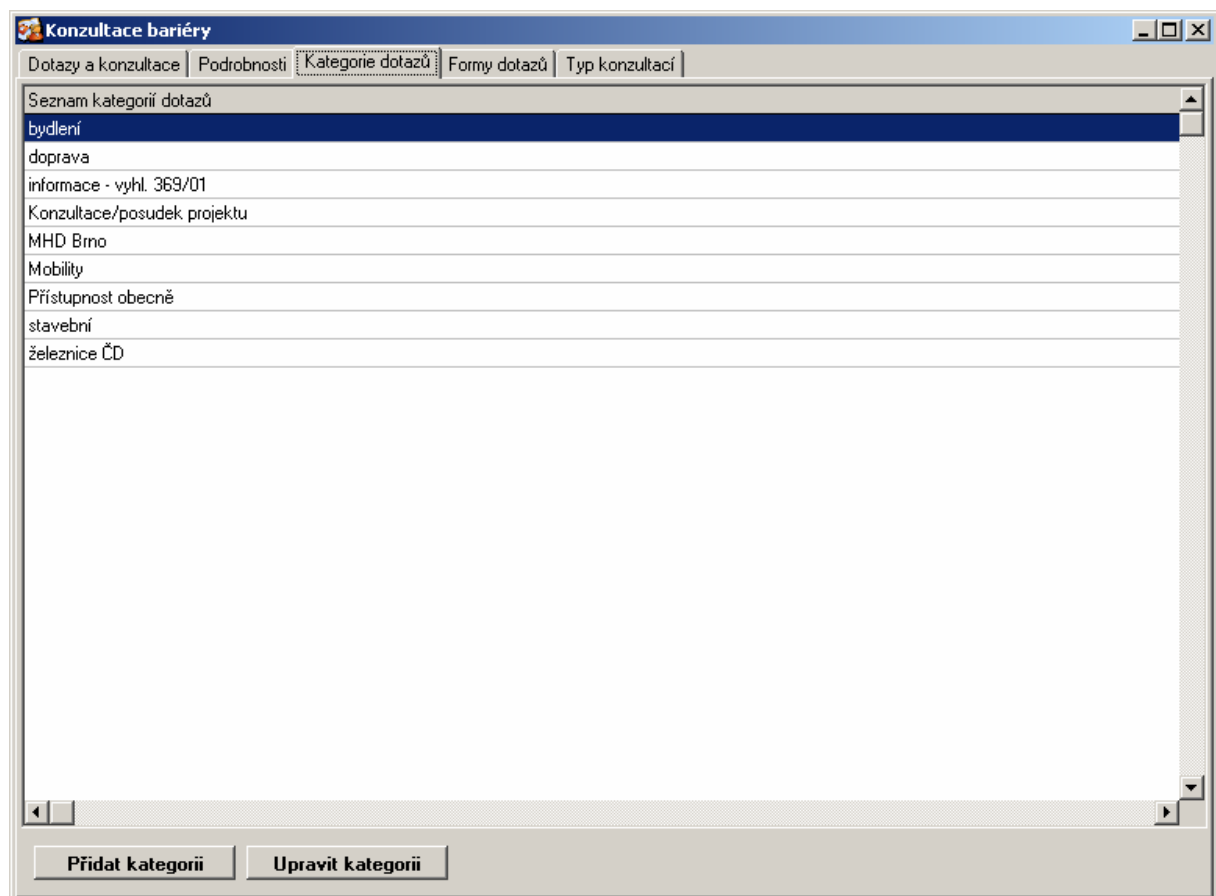
- Tlačítko „**Přidat zápis**“ – vložení nového zápisu k dané konzultaci do databáze informačního systému. Kliknutím na toto tlačítko dojde k zobrazení okna „**Přidat zápis**“, ve kterém je třeba zvolit datum zápisu ve stejnojmenném kalendáři. Systém nabízí uživateli automaticky datum aktuální. Editací pole „**Uživatel**“ pouze zobrazuje jméno přihlášeného uživatele, na tohoto uživatele bude přidán zápis navázán. Textové pole „**Zápis**“ pak slouží pro text vlastního zápisu, který bude do databáze informačního systému přidán.

The image shows a dialog box titled "Přidat zápis". It has two input fields at the top: "Datum" with the value "29.6.2006" and a dropdown arrow, and "Uživatel" with the value "Minařík Pavel". Below these is a large text area labeled "Zápis" containing the text "Nový zápis". At the bottom of the dialog are two buttons: "OK" on the left and "Storno" on the right.

- Tlačítko „**Upravit zápis**“ – kliknutím na toto tlačítko dojde k zobrazení okna „**Upravit zápis**“, které je shodné s oknem „**Přidat zápis**“. Okno umožňuje provedení změn ve vybraném zápise.
- Tlačítko „**Odstranit zápis**“ – výmaz vybraného zápisu z databáze systému. K definitivnímu odstranění dojde po potvrzení zobrazeného okna „**Odstranit zápis**“.
- Tlačítko „**Export zápisů**“ – kliknutím na toto tlačítko dojde k vytvoření HTML sestavy obsahující údaje vybraného dotazu (včetně podrobností daného dotazu a včetně všech zápisů z jednotlivých dílčích kroků).

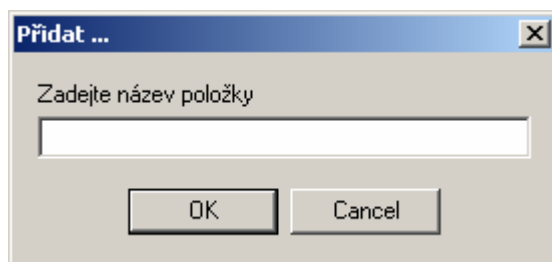
Záložka „Kategorie dotazů“

Záložka „**Kategorie dotazů**“ realizuje správu číselníku kategorií dotazů pro danou skupinu konzultací bariér (skupina „*BARKONZ*“). Kategorie dotazů slouží k rozlišení dotazů dle oblasti, které se dotaz týká. Kategorie jsou využívány také při statistikách poradenství.



Většinu okna modulu zabírá seznam jednotlivých kategorií dotazů, v dolní části okna se nachází panel s ovládacími prvky:

- Tlačítko „**Přidat položku**“ – vložení nové položky do seznamu kategorií dotazů do databáze informačního systému. Kliknutím na toto tlačítko dojde k zobrazení okna „**Přidat ...**“, kde je třeba zadat položku, která má být do seznamu přidána. Zadaná položka nesmí být prázdná a musí být odlišná od každé existující položky v seznamu kategorií dotazů.

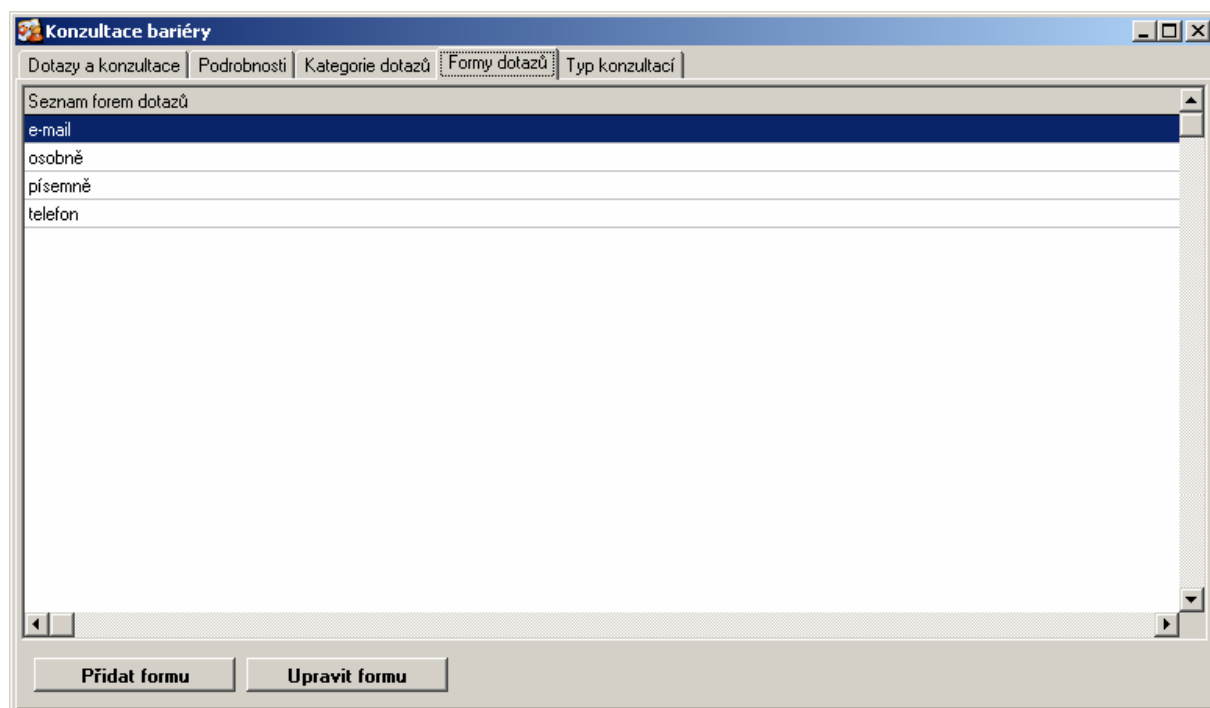


- Tlačítko „**Upravit položku**“ – změna vybrané položky seznamu kategorií dotazů. Kliknutím na toto tlačítko dojde k zobrazení okna „**Upravit ...**“, kde je možné vybranou položku změnit.

Položku není možné odstranit, neboť by mohlo dojít k narušení integrity uložených dat (odstranění používané položky je nepřipustné). S požadavkem na odstranění položky skupinového číselníku se vždy obraťte na správce informačního systému.

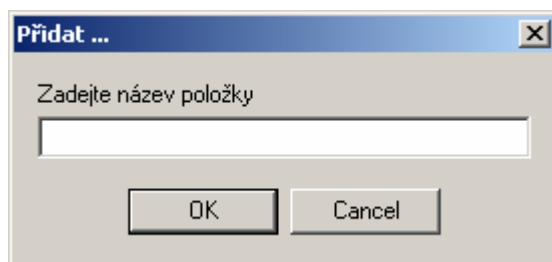
Záložka „Formy dotazů“

Záložka „**Formy dotazů**“ realizuje správu číselníku forem dotazů pro danou skupinu konzultací bariér (skupina „*BARKONZ*“). Formy dotazů slouží k rozlišení způsobů, kterými jsou dotazy poradně doručovány (např. telefonicky, emailem, atd.). Formy jsou využívány také při statistikách poradenství.



Většinu okna modulu zabírá seznam jednotlivých forem dotazů, v dolní části okna se nachází panel s ovládacími prvky:

- Tlačítko „**Přidat položku**“ – vložení nové položky do seznamu forem dotazů do databáze informačního systému. Kliknutím na toto tlačítko dojde k zobrazení okna „**Přidat ...**“, kde je třeba zadat položku, která má být do seznamu přidána. Zadaná položka nesmí být prázdná a musí být odlišná od každé existující položky v seznamu forem dotazů.

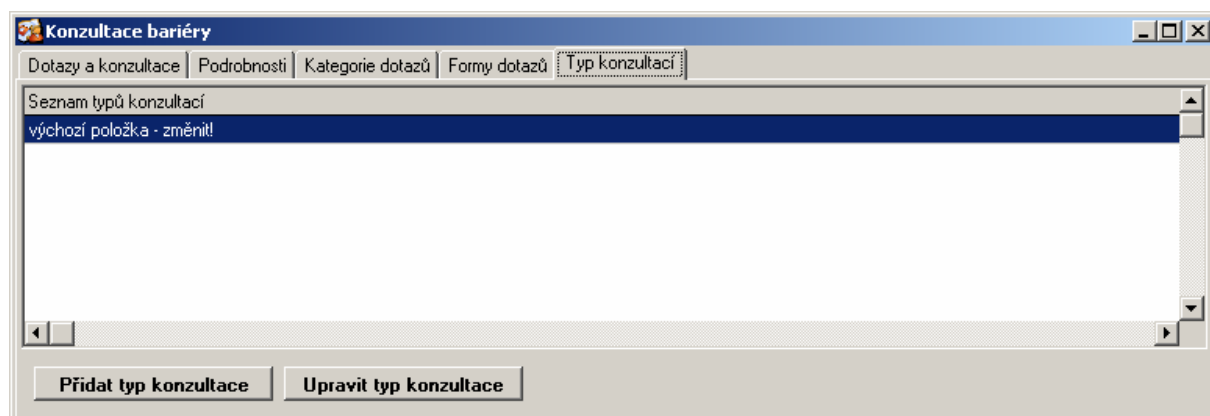


- Tlačítko „Upravit položku“ – změna vybrané položky seznamu forem dotazů. Kliknutím na toto tlačítko dojde k zobrazení okna „Upravit ...“, kde je možné vybranou položku změnit.

Položku není možné odstranit, neboť by mohlo dojít k narušení integrity uložených dat (odstranění používané položky je nepřipustné). S požadavkem na odstranění položky skupinového číselníku se vždy obraťte na správce informačního systému.

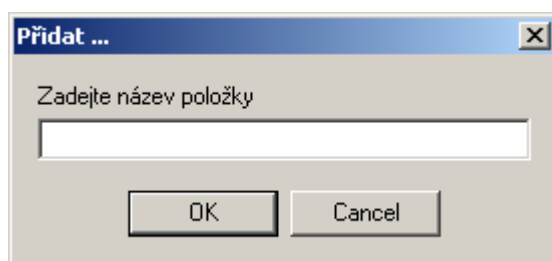
Záložka „Typy konzultací“

Záložka „Typy konzultací“ realizuje správu číselníku typů konzultací pro danou skupinu konzultací bariér (skupina „BARKONZ“). Typy konzultací slouží k rozlišení různých typů poskytovaných konzultací.



Většinu okna modulu zabírá seznam jednotlivých typů konzultací, v dolní části okna se nachází panel s ovládacími prvky:

- Tlačítko „Přidat položku“ – vložení nové položky do seznamu typů dotazů do databáze informačního systému. Kliknutím na toto tlačítko dojde k zobrazení okna „Přidat ...“, kde je třeba zadat položku, která má být do seznamu přidána. Zadaná položka nesmí být prázdná a musí být odlišná od každé existující položky v seznamu forem dotazů.



- Tlačítko „**Upravit položku**“ – změna vybrané položky seznamu typů konzultací. Kliknutím na toto tlačítko dojde k zobrazení okna „**Upravit ...**“, kde je možné vybranou položku změnit.

Položku není možné odstranit, neboť by mohlo dojít k narušení integrity uložených dat (odstranění používané položky je nepřípustné). S požadavkem na odstranění položky skupinového číselníku se vždy obraťte na správce informačního systému.