

40 Bankovní výpisy

Uživatelský modul Bankovní výpisy realizuje automatické zpracování bankovních výpisů v elektronické podobě včetně doplnění příslušných úhrad faktur (modul Přehled fakturace). Modul slouží výhradně jako komunikační rozhraní, zpracování výpisů je realizováno Bankovním robotem na straně serveru. V současné době modul podporuje zpracování bankovních výpisů generovaných společností eBanka.

Popis modulu

Okno modulu obsahuje v horní části informaci o skupině, ve které modulu pracuje (skupina „PRISLORG“), zbylou plochu modulu zabírají záložky:

- Záložka „**Import bankovních výpisů**“ – rozhraní pro ukládání (import) bankovních výpisů do databáze informačního systému,
- Záložka „**Identifikované výpisy**“ – rozhraní pro získávání zpracovaných výpisů ve formátu HTML z databáze informačního systému.

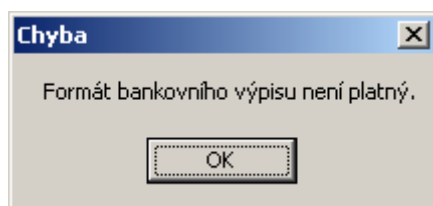
Záložka „Import bankovních výpisů“

Záložka umožňuje ukládat (importovat) bankovní výpisy, které mají být serverem systému zpracovány. Dále pak poskytuje informace o celkovém počtu nezpracovaných výpisů, které přísluší přihlášenému uživateli (nebo všem uživatelům vybrané skupiny, v závislosti na úrovni oprávnění).

The screenshot shows a web application window titled "Bankovní výpisy". The user is logged in as "Liga za práva vozíčkářů Brno". The active tab is "Import bankovních výpisů". The main heading reads "Bankovní výpisy (c) 2006 I-Service, modul podporuje komunikaci s bankovním systémem společnosti eBanka". There are two radio buttons under "Banka": "eBanka (kód banky 2400)" is selected. Below is a text input field for "Soubor bankovního výpisu v elektronické podobě" with a "Dohledat" button. There are two status sections: "Stav importu bankovního výpisu" (empty) and "Stav zpracování všech bankovních výpisů" (displaying "všechny bankovní výpisy jsou zpracovány"). The footer includes the "MODULARIS" logo and an "Import výpisu" button.

Seskupení „**Banka**“ slouží k výběru banky a tedy i formátu ukládaného výpisu, v současné době je podporován pouze formát eBanky (kód banky 2400). Seskupení „**Soubor**

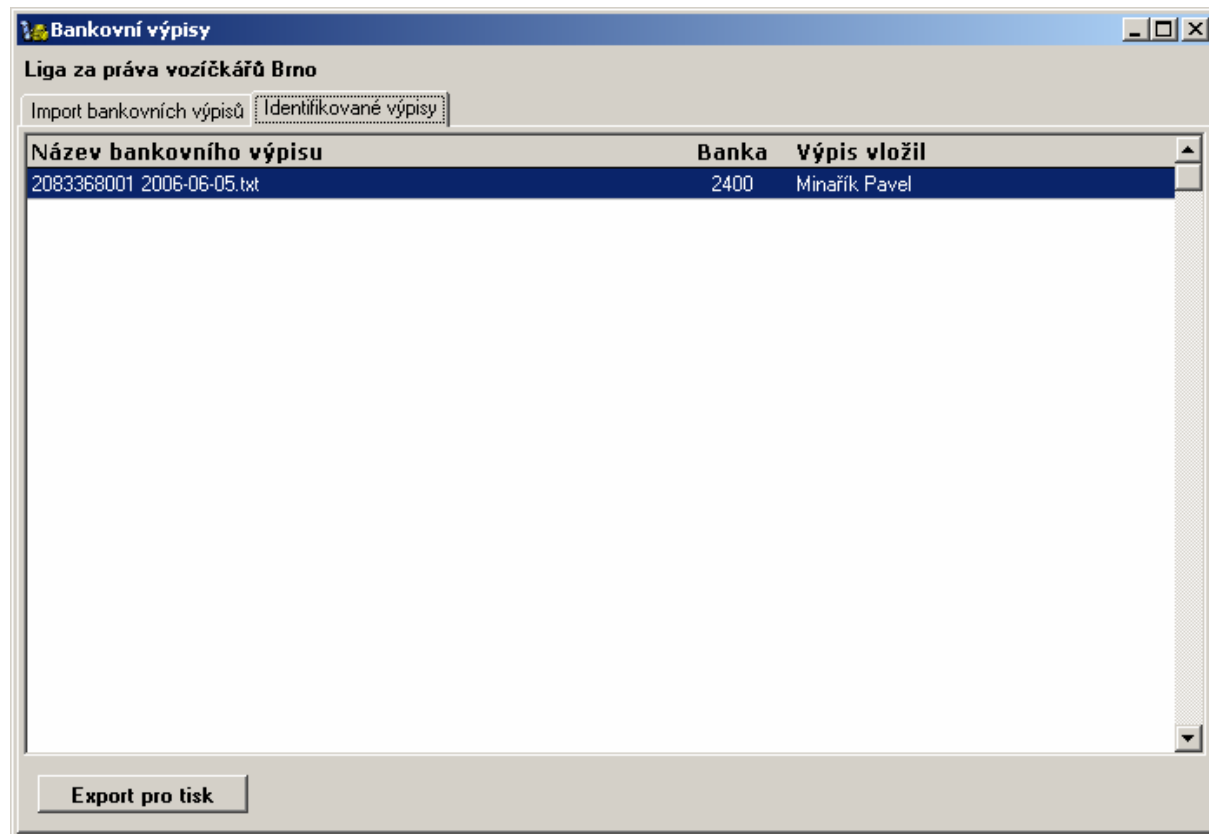
bankovního výpisu v elektronické podobě“ umožňuje pomocí tlačítka „**Dohledat**“ zvolit bankovní výpis v elektronické podobě, který má být do databáze importován. Při výběru výpisu dojde ihned ke kontrole struktury, v případě, že formát souboru nevyhovuje kritériím pro výpis dané banky, je takový soubor modulem odmítnut.



Po úspěšné kontrole formátu výpisu je možné jej uložit do databáze informačního systému kliknutím na tlačítko „**Import výpisu**“. Seskupení „**Stav importu bankovního výpisu**“ ihned informuje o zahájení importu a po úspěšném dokončení importu informuje také o této skutečnosti. Seskupení „**Stav zpracování všech bankovních výpisů**“ informuje o celkovém počtu uložených výpisů na straně serveru, které čekají na zpracování.

Záložka „Identifikované výpisy“

Záložka realizuje přístup k již zpracovaným bankovním výpisům a umožňuje jejich snadný export do formátu HTML s možností následného tisku. Záložka obsahuje tabulku zpracovaných bankovních výpisů (výpisy jsou seřazeny od nejnovějšího po nejstarší), které jsou identifikovány svým názvem, kódem banky a uživatelem, který výpis do systému uložil. V názvech souborů je vhodné dodržovat následující formát „číslo účtu“ „datum výpisu“ tak, aby všechny výpisy mohly být snadno identifikovány.



V dolní části okna se nachází tlačítko „**Export pro tisk**“, které realizuje vytvoření HTML sestavy zpracovaného (identifikovaného) bankovního výpisu. Vytvořená sestava věrně kopíruje importovaný výpis (položky jsou ve stejném pořadí) a je doplněna o identifikaci každé položky (případně informaci o skutečnosti, že položku nebylo možné na základě známých pravidel identifikovat).

Bankovní výpis: **2083368001 2006-06-05**, banka: **2400**

OK debet z účtu 2083368001/2400 na účet 8323453/2400, částka 11165,00 uhrazeno 05.06.2006, VS 518 , KS , SS 1001, <i>popis položky</i>	<i>Mzda 518</i>
OK debet z účtu 2083368001/2400 na účet 8323453/2400, částka 2915,00 uhrazeno 05.06.2006, VS 518 , KS , SS 1002, <i>popis položky</i>	<i>Soc. poj. 518</i>
OK debet z účtu 2083368001/2400 na účet 8323453/2400, částka 980,00 uhrazeno 05.06.2006, VS 518 , KS , SS 1003, <i>popis položky</i>	<i>Zdrav. poj. 518</i>
NE kredit z účtu 8323453/2400 na účet 2083368001/2400, částka 250,00 uhrazeno 05.06.2006, VS 9906000123 , KS 44, SS , <i>popis položky</i>	
NE debet z účtu 2083368001/2400 na účet 8323453/2400, částka 1000,00 uhrazeno 05.06.2006, VS 53577328 , KS 0308, SS , <i>popis položky</i>	
OK kredit z účtu 8323453/2400 na účet 2083368001/2400, částka 4165,00 uhrazeno 05.06.2006, VS 58 , KS 0308, SS , <i>popis položky</i>	<i>Úhrada faktury P58</i>
NE kredit z účtu 8323453/2400 na účet 2083368001/2400, částka 300,00 uhrazeno 05.06.2006, VS 9806002123 , KS 44, SS , <i>popis položky</i>	

V horní části výpisu je uveden jeho název shodný s názvem importovaného souboru a kód banky. V prvním sloupci sestavy jsou uvedeny jednotlivé položky bankovního výpisu. Korektně identifikovaná položka je uvozena „**OK**“, neidentifikovaná položka je uvozena „**NE**“. Do druhého sloupce informační systém automaticky doplní další relevantní údaje k úspěšné identifikaci dané položky. Neidentifikované položky je třeba vyřešit ručně.

Bankovní robot

Bankovní robot je aplikací na straně serveru, která realizuje vlastní zpracování importovaných bankovních výpisů. Činnost robota je uživateli zcela skryta, ke komunikaci s robotem slouží modul Bankovní výpisy. Robot pracuje v cyklech 10ti minut, každý výpis je tedy zpracován nejvýše 10 minut po uložení. V případě, že aktivní pravidla robota chybně identifikují některé položky případně neidentifikují položky vůbec, obraťte se na správce systému s žádostí o jejich změnu.