

Úvod

Uživatelská dokumentace informačního systému modularIS popisuje vyčerpávajícím způsobem možnosti, rozhraní a ovládání informačního systému včetně procesů v systému probíhajících. Úvodem je uživateli poskytnu stručný návod, jak s touto dokumentací pracovat a představeny základní principy informačního systému modularIS. Tato dokumentace se nezabývá instalací systému, informace o instalaci systému je možné získat v příslušné dokumentaci určené výhradně pro správce systému, která je také součástí instalačního CD klientské části systému.

Jak pracovat s touto dokumentací

Dokumentace informačního systému modularIS je členěna do tématických kapitol a to dle modulů informačního systému. Jednotlivé kapitoly jsou číslovány, číslo každé kapitoly odpovídá číslu modulu v systému, z toho důvodu není číslování kapitol kontinuální. V úvodu každé kapitoly se nachází stručný popis významu a základních funkcí daného modulu. Následuje popis uživatelského rozhraní a všech ovládacích prvků. Závěrem kapitoly jsou vždy charakterizovány procesy, které modul podporuje a popsán způsob jakým tyto procesy úspěšně realizovat.

V textu jsou uvedeny informace důležité jak pro uživatele, tak pro správce systému (především se jedná o vysvětlení principů fungování informačního systému a poznámky týkající se práce systému s oprávněním uživatelů). Předpokládá se, že znalosti správce systému jsou shodné touto dokumentací. Uživatel se tedy může v této dokumentaci zaměřit pouze na moduly, které běžně při své práci využívá, informace o dalších modulech pro něj nejsou důležité.

V textu jsou také použity prvky zvýraznění důležitých pojmů a funkcí především pro zvýšení celkové přehlednosti dokumentace. Všechny důležité pojmy jsou uzavřeny mezi dvojicí uvozovek. Jména jednotlivých modulů jsou v textu uváděna bez zvýraznění, pouze s počátečním velkým písmenem.

- *Kurzívou* jsou označena jména a pojmy, např. názvy skupin, jména souborů atd. Nejedná se tedy přímo o ovládací prvky informačního systému (tlačítka apod.).
- **Tučně** jsou označena jména ovládacích prvků v rozhraní systému, ovládací prvky reprezentují ve většině případů provedení nějaké funkce.

Základní principy informačního systému

Následujícím textu jsou vysvětleny základní principy fungování a ovládání informačního systému modularIS. Tyto principy jsou společné všem modulům systému a do jisté míry vyjadřují celkovou koncepci a filosofii představovaného informačního systému. Jejich zvládnutí je nutnou podmínkou pro rutinní užívání systému modularIS.

Prostředí informačního systému

Informační systém modularIS je souborem standardních aplikací pro operační systémy Microsoft Windows, uživatelské rozhraní systému respektuje zvyklosti a standardy definované společností Microsoft, práce se systémem tak pro uživatele nepředstavuje v podstatě „nic nového“.

Integrace s ostatními aplikacemi

Základní myšlenkou je nechat uživatele pracovat v jejich oblíbených aplikacích, které znají, kterým rozumí a běžně používají. Rovněž nemá smysl vyvíjet v praxi již ověřené aplikace jako jsou například poštovní klient nebo textový editor. Všechny dokumenty, které jsou součástí databáze informačního systému jsou v případě potřeby zpracovávány aplikací k tomu určenou v systému Windows. Konfigurace aplikací pro práci se soubory se v systému Windows definuje prostřednictvím typů souborů, ve většině případů není nutné cokoli měnit. Informační systém modularIS je velmi úzce integrován s následujícími aplikacemi:

- Poštovní klienti podporující protokol „mailto:“ (Microsoft Outlook Express, Microsoft Outlook a další), informační systém řeší veškerou agendu elektronické pošty prostřednictvím výchozího poštovního klienta ve Windows. Emaily z informačního systému se nijak neliší od emailů které odesíláte emailovým klientem ve Windows.
- Libovolný internetový prohlížeč určený pro zobrazování a další práci se sestavami generovanými informačním systémem, sestavy jsou vytvářeny ve formátu HTML (běžná webová stránka), který je podporován ve všech počítačích a operačních systémech.
- Textový editor Microsoft Word sloužící informačnímu systému pro přímé vytváření sestav do formátu dokument aplikace Microsoft Word, vyžadována je verze 97 nebo novější.

Související funkce na jediném místě

V každém okně informačního systému jsou dostupné všechny funkce vztahující se k danému oknu. Tyto funkce jsou reprezentovány standardními tlačítky, není tedy nutné požadované funkce složitě vyhledávat v menu nebo v jiných oknech systému.

Upozorňování na neuložené změny

Informační systém zobrazuje všechny změny, které zatím nejsou promítnuty do databáze, výstražnou barvou. V každém okamžiku práce jsou na první pohled patrná data, která je třeba do databáze uložit. Výstražnou barvu je možné změnit stejně jako tuto funkci vypnout.

Zvýrazňování vybraných položek

Aktuálně vybraná položka (osoba, organizace, faktura, úkol, atd.) je vždy zvýrazněna modrým podbarvením nebo šipkou zleva. Zvýrazněním je zajištěna vyšší přehlednost a maximální možná orientace uživatele v seznamu nalezených a zobrazených položek.

Zrychlení posunu po jednotlivých polích

Stisknutím klávesy „Enter“ nebo „Tab“ tam, kde je to možné dojde k okamžitému posunu z aktuálního vstupního pole na další vstupní pole. Za vstupní pole je považován každý objekt sloužící pro pořizování dat psaním na klávesnici. V případě, že za aktuálním vstupním polem následuje tlačítko, je automaticky aktivována funkce reprezentovaná daným tlačítkem. Není tedy nutné stále střídat klávesnici s myší při práci, tím dochází ke značnému zrychlení.

Vyhledávání

Při vyhledávání v informačním systému modularIS je běžně možné používat hvězdičkovou notaci pro zástupné znaky a to na libovolném místě v hledaném textu (nejen zprava). Jedná se o následující sadu znaků, které zjednodušují vyhledávání v textech:

- „*“ – symbol hvězdička reprezentující jakýkoliv řetězec,
- „?“ – symbol otazník reprezentující právě jeden libovolný znak.

Informační systém je možné nastavit takovým způsobem, že při každém vyhledávání automaticky doplní znak „*“ k vyhledávanému řetězci. Pokud tato funkce není některým modulem podporována, je na tuto skutečnost uživatel v dokumentaci upozorněn.

Klíčová slova

Informační systém disponuje sadou slov určených k charakterizaci osob a organizací uložených v informačním systému za účelem snadného vyhledávání případně následného obesílání. Klíčová slova je možné měnit a doplňovat dle potřeb uživatelů systému.

Kontextová nápověda

Kliknutím pravým tlačítkem na libovolný objekt informačního systému (tlačítko, vstupní pole, seznam, atd.) je zobrazena kontextová nápověda vztahující se k danému objektu. Uživatel tak získá informace jaká data očekává vstupní pole, jaká je funkce tlačítka, atd. Kontextová nápověda nemusí být dostupná u všech objektů informačního systému.

Automatické aktualizace

Informační systém neustále monitoruje, zda je k dispozici verze novější než verze dostupná na počítači uživatele, v případě že je k dispozici nová verze, je uživatel upozorněn. K automatické aktualizaci dojde bez jakékoliv interakce s uživatelem vždy při spuštění informačního systému. Podrobnosti viz kapitola 1.

Změny bez restartování

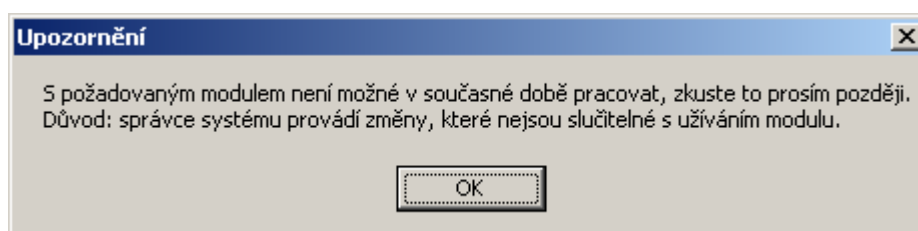
Informační systém se snaží co nejméně rušivě zasahovat do práce uživatelů, všechny změny, u kterých je to z jejich povahy možné, jsou provedeny bez nutnosti restartovat jednotlivé moduly nebo celý informační systém. Samozřejmě je nutné zohlednit efektivitu datových přenosů, proto je v některých případech restart nevyhnutelný.

Protokolování činnosti

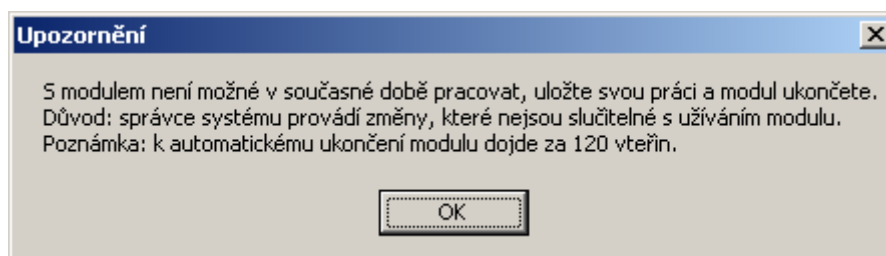
Informační systém protokoluje všechny operace a události, které v systému vznikají. Děje se tak především z důvodu bezpečnosti a prokazatelnosti osobní zodpovědnosti za provedené operace. Vytvořený protokol je také vhodnou pomůckou při hledání a odstraňování chyb a různých anomálií. Správce systému můžete v případě potíží kontaktovat s udáním přibližného času, pomocí protokolu pak je možné případné problémy diagnostikovat velmi rychle.

Blokování modulů

Blokování modulů je funkce, která umožňuje správci systému dočasně omezit přístup a užívání vybraných modulů informačního systému běžným uživatelům z nejrůznějších důvodů (např. údržba nebo změny modulu, změna struktury databáze, aktualizace, atd.). Uživatelé jsou na tuto skutečnost upozorněni při pokusu o spuštění modulu následujícím hlášením a spuštění modulu je odmítnuto.



V případě, že správce systému zablokuje spuštěný modul, dojde k automatickému upozornění uživatele na tuto skutečnost. Součástí upozornění je výzva k ukončení činnosti modulu. Pokud uživatel tuto výzvu nerespektuje, modul se sám ukončí za 120 vteřin od upozornění uživatele.



Skupiny uživatelů v systému

V informačním systému jsou definovány skupiny, které umožňují zpracování neomezeného množství oddělných agend. Je tedy možná spolupráce více organizací nad jediným informačním systémem, který realizuje mimo sdílených agend také agendy privátní. Příslušnost uživatelů do skupin definuje správce systému. Některé činnosti v informačním systému tedy vyžadují použití identity skupiny, jedná se o tyto činnosti:

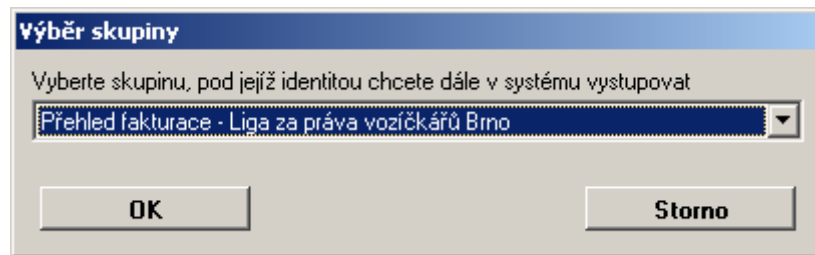
- spuštění modulu vyžadujícího použití identity skupiny,
- přístup k informacím, které jsou skupinově vázány v již spuštěných modulech.

V případě, že uživatel není členem žádné odpovídající skupiny (ve smyslu skupin jednotlivých agend, např. skupina pro modul Evidence pošty) a pokouší se vykonat činnost vyžadující příslušnost uživatele do skupiny, pak to není možné a uživatel je na tuto skutečnost informačním systémem upozorněn.



V případě, že uživatel je členem právě jedné odpovídající skupiny, je automaticky uživateli přidělena identita této skupiny a činnost je vykonána s touto identitou. Uživatel tedy nemusí pro použití identity provést žádnou akci.

V případě, že uživatel je členem dvou a více odpovídajících skupin, nemůže informační systém předikovat, kterou skupinu chce uživatel použít. Uživatel tedy zvolí požadovanou skupinu ze rozbalovacího seznamu skupin v okně „**Výběr skupiny**“, které je uživateli automaticky zobrazeno v okamžiku, kde je to žádoucí. Potvrzením výběru je uživateli přidělena identita zvolené skupiny a činnost je vykonána s touto identitou.

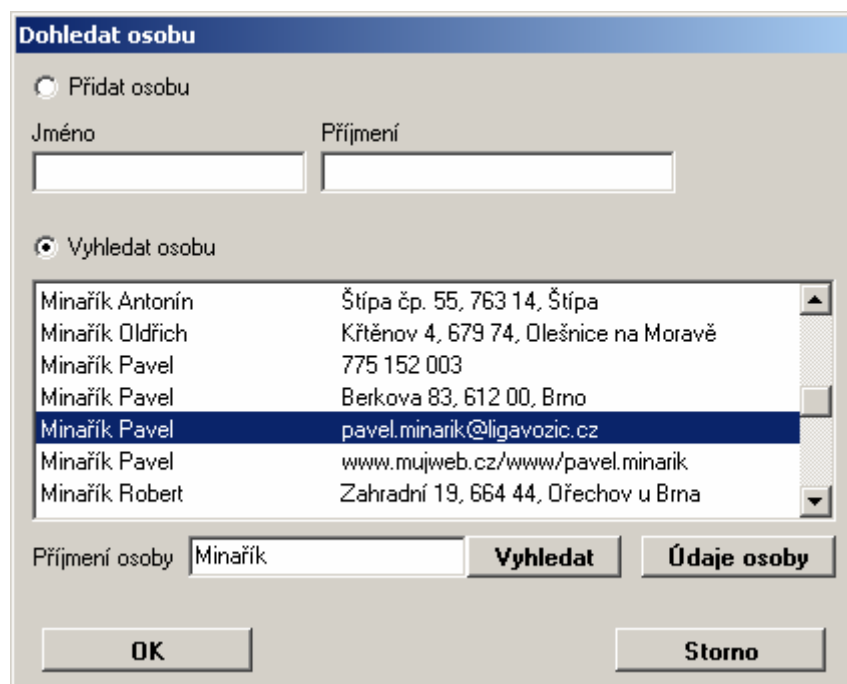


Uživateli je tedy průběžně přidělována identita skupin, do kterých přísluší, tak jak s informačním systémem pracuje a jak potřebuje. Změna identity ve právě spuštěném modulu je možná velmi jednoduchým způsobem – ukončením modulu a spuštěním s identitou požadované skupiny. Skupiny jsou velmi silným nástrojem pro udržení pořádku v uložených datech a důsledným oddělením privátních agend jednotlivých organizací.

Okna „Dohledat ...“

V informačním systému modularIS je využívají vazby na osoby a organizace, tyto vazby se v každém modulu vytváří a mění zcela stejným způsobem a to pomocí dialogových oken „**Dohledat osobu**“ v případě vazby na osobu a „**Dohledat organizaci**“ v případě vazby na organizaci. Tato dialogová okna vždy umožňují prohledávání již uložených osob a organizací (volba „**Vyhledat osobu**“ resp. „**Vyhledat organizaci**“) nebo zadání nové osoby resp. Organizace (volba „**Přidat osobu**“ resp. „**Přidat organizaci**“).

Při vyhledání je nutné zadat přesný název organizace (vyhledává se podle údaje „*Hlavní název*“) nebo přesné příjmení osoby. Hvězdičkovou notací pro zástupné znaky je možné použít pouze explicitně, tj. hvězdička není automaticky doplňována i když je volba „*automatická hvězdička*“ zapnuta. V případě duplicit názvů či příjmení je vždy možné ověřit identitu vybrané osoby nebo organizace tlačítkem „**Údaje osoby**“ resp. „**Údaje organizace**“. U osob jsou pro přehlednost zobrazovány výchozí kontaktní údaje, tak aby bylo možné vybrat požadovanou osobu co nejrychleji. Do vyhledávání nejsou zahrnuty ty osoby, které jsou označené za zeměle.

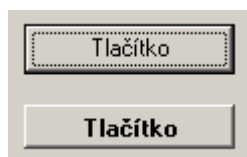


Při přidávání osoby dojde po potvrzení údajů tlačítkem „OK“ k automatickému spuštění modulu Adresář osob resp. Adresář firem s údaji právě přidané osoby resp. Organizace. Povinností uživatele je doplnit známé kontaktní údaje, tak aby přidanou osobu nebo organizaci bylo možné na základně údajů v databázi zpětně kontaktovat. Poté je možné pokračovat dále v zamýšlené činnosti.

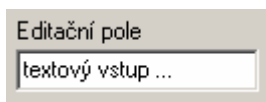
Poslední variantou okna „Dohledat ...“ je okno „**Dohledat anonym**“, které se využívá výhradě při poradenství, modul Deník poradny. Anonymy není možné z povahy věci vyhledávat, pouze přidávat.

Seznam základních ovládacích prvků

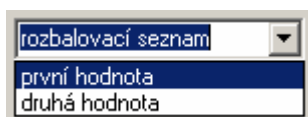
V informačním systému modularIS jsou užívány běžné ovládací prvky operačního systému Microsoft Windows podobně jako v ostatních aplikacích. V následujícím seznamu najdete příklady běžně využívaných ovládacích prvků spolu s jejich názvem a významem.



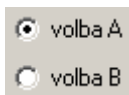
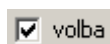
Tlačítko – ovládací prvek tlačítko reprezentuje funkce nabízené informačním systémem jako jsou například uložení změn, vyhledání osoby, vložení kontaktního údaje atd.



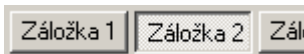
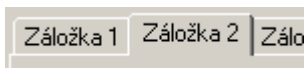
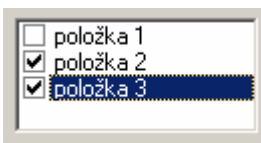
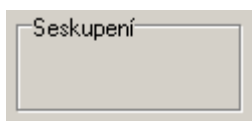
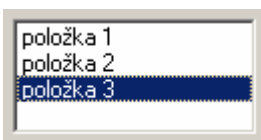
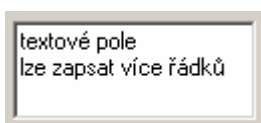
Editační pole – ovládací prvek editační pole (obvykle doplněné popiskem) slouží k zadávání vstupu z klávesnice. Využívá se k zadání údajů, které není možné zvolit z pevného seznamu možných hodnot.



Rozbalovací seznam – ovládací prvek sloužící k výběru hodnoty z pevného seznamu. V některých případech může být stále možné zadat hodnotu, která se v seznamu nevyskytuje, pomocí klávesnice.



nápis, popisek



Volba, zaškrťovací políčko – ovládací prvek slouží k aktivaci volby nebo výběru požadované hodnoty z malého množství možných hodnot. Používá se především pro navzájem nevylučující se volby, např. osoba vlastní řidičský průkaz a má příznánu změněnou pracovní schopnost.

Volba, přepínací políčko – ovládací prvek slouží k výběru právě jedné z více možných hodnot. Užívá se například k výběru, zda se jedná o příjem nebo výdaj apod.

Nápis, popisek – ovládací prvek, který se užívá především pro sdělení informace uživateli, případně upřesnění významu a funkce jiných ovládacích prvků.

Textové pole – ovládací prvek textové pole slouží k zadání delšího souvislého textu, ve které je možné používat formátování „nový řádek“ a to stisknutím tlačítka „Enter“, používá se především pro zápis poznámek apod.

Seznam – ovládací prvek seznam umožňuje jednoduchý výběr požadované položky z konečného pevného seznamu všech položek. Seznamy jsou vhodné pro výběr záznamu, se kterým si uživatel přeje pracovat. Seznamy nabízejí také funkci „drag&drop“, která slouží k přesunu položek mezi jednotlivými seznamy myši.

Seskupení – ovládací prvek seskupení slouží ke sdružení logicky souvisejících informací a ovládacích prvků do jasně vymezeného prostoru na obrazovce.

Ikona – ovládací prvek ikona slouží k zpestření a oživení uživatelského rozhraní, může být doplněna popisem. Typicky reprezentuje aplikace, v informačním systému modularIS ikony reprezentují jednotlivé moduly.

Seznam voleb, seznam zaškrťovacích políček – ovládací prvek slouží k souběžnému výběru více položek ke zpracování nebo současné aktivaci většího množství voleb. Jedná se o pevný končený seznam.

Záložky, karty – ovládací prvek záložky nebo též karty slouží k seskupení logicky souvisejících informací a ovládacích prvků na samostatné obrazovky, mezi kterými je možné přepínat. Přepínací prvky záložek mohou mít také podobu tlačítek.

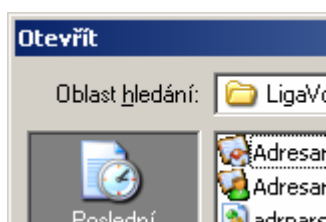
Ukazatel postupu – ovládací prvek ukazatel postupu ukazuje průběžný stav zpracovávání zadaného požadavku. Používá se především u požadavků, které trvají netriviální dobu, např. při generování sestav.



Kalendář – ovládací prvek kalendář slouží k rychlému výběru požadovaného data. Může být buď samostatný nebo kombinovaný s rozbalovacím seznamem (viz obrázek).

Poř. č.	Fa.
P B	190
P B	191
P B	192

Databázová tabulka – ovládací prvek databázová tabulka nabízí pohled na data uložená v databázi informačního systému v přehledné tabulce. Řádky reprezentují jednotlivé záznamy (osoby, jednání, faktury, ...) – objekty našeho zájmu, sloupce reprezentují atributy těchto objektů, např. jméno osoby, předmět jednání nebo číslo faktury. Modře je zvýrazněn aktuálně vybraný záznam.



Dialogové okno otevřít – standardní ovládací prvek systému Microsoft Windows sloužící k výběru požadovaného souboru, který se nachází na disku počítače, disketě, disku CD nebo na počítačové síti.